

# 遂溪县国土空间生态修复规划 (2023-2035年)

草案公示稿



遂溪县自然资源局

2024年9月

# 前言

国土空间生态修复规划是国土空间总体规划的重要专项规划，是一定时期内开展国土空间生态保护和修复工作的行动纲领。县级修复规划需落实国家和省重要生态系统保护和修复重大工程总体规划、省和市级国土空间生态修复规划的目标指标、格局布局、工程项目等要求，要衔接县级国土空间总体规划的生态修复目标任务、要求以及相关约束性指标，在县域国土空间生态修复工作中发挥引领和指导作用。为更好地依法履行统一行使国土空间生态保护修复职责，建立健全的国土空间生态修复规划体系，统筹谋划县域内国土空间生态修复活动，科学推进山水林田湖草一体化保护修复，深入贯彻落实省委提出的“1310”工作部署，特编制本国土空间生态修复规划。

规划范围为遂溪县全域（包括陆域及管辖海域），其中规划陆域面积2128.86平方公里，规划海域范围以海域勘界成果为准。

规划期限为2023-2035年，规划基准年为2022年，规划近期为2023-2025年，规划中期为2026-2030年，规划远期为2031-2035年。

# 目录

CONTENT

01

理清现状基础

04

提出修复策略

02

明确目标定位

05

部署重点工程

03

筑牢总体格局

06

强化保障措施



# 01

## 理清现状基础

- 城田海相连的滨海生态系统
- 生态保护修复面临的问题

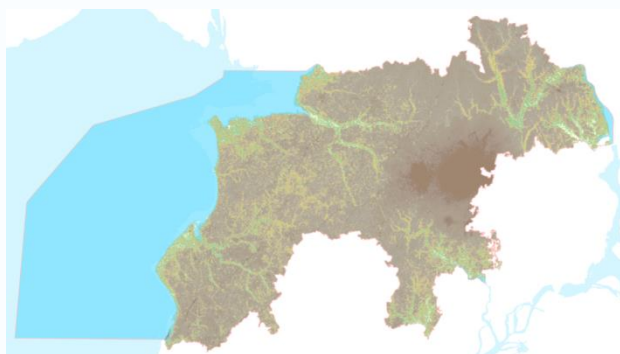


# 城田海相连的生态系统特征

## 地理格局

## 二分陆一分海

遂溪县隶属广东省湛江市，位于广东省西南部的雷州半岛上，西临北部湾，东临湛江港湾。整体呈“二分陆一分海”自然地理格局，其中陆域结构呈“一山、一水、三林、五田”形态。



## 生态要素

## 山水林田湖草海多元生境

遂溪县拥有丰富的生态系统，形成了以城镇、村落、农田、海洋为主体，森林、水体、湿地、草地及其他生态系统相互融合的景观结构。



螺岗岭森林公园



红树林湿地



县城一河两岸



蓝色海洋



万亩良田



雷州青年运河

## 保护成效

## 生态保护与修复初有成效

近年遂溪县生态保护与修复工作初有成效，主要体现在：空气质量得到全面提升、污染防治工作得到有效落实、河流整治工作得到全力推进、红树林湿地保护得到有效推动、矿山与海洋生态环境得到有效修复。



# 生态保护修复面临的问题

## 全域系统性问题

## 生态空间遭挤压，生态问题多点爆发

城镇建设与人类活动以侵占生态用地为代价，河流、森林、土壤、湿地、红树林、岸线等遭破坏，生态空间逐年挤压，生态斑块日渐破碎化，生态系统连通性变弱。



2014年卫星影像



2022年卫星影像

## 各生态系统问题

## 部分生态系统受损，环境问题尚未根治



1  
河流水污染  
问题突出



2  
农业面源污  
染难遏制



3  
红树林消减



4  
海岸侵蚀崩  
塌



5  
矿山生态  
待治理

## 三空间冲突问题

## 发展与保护两难抉择

生态空间、农业空间与城镇空间在河流两岸、城镇周边及村落边界等区域冲突明显。



# 02 明确目标定位

---

- 提出总体定位，制定阶段目标
- 建立指标体系，注重品质提升



# 提出总体定位，制定阶段目标

## 总体定位



实现**湛江都市新支点**，**生态滨海新城**的美好愿景



建设**人与自然和谐共生**的现代化遂溪

## 规划目标

20  
25

重要生态系统保护和修复重大工程有序推进，重大生态问题得到有效遏制；森林覆盖率保持基本稳定；水生态状况持续好转，城市河湖生态岸线比例提高；生态廊道、关键生态节点修复试点突破，生态系统的连通性有效提升；美丽海湾建设持续推进，红树林生态系统规模与健康状态进一步提升；生态保护和修复协调机制基本建立，城乡人居环境品质显著改善。

重要生态系统保护和修复重大工程成效明显，生态系统保护成效监测机制不断完善；山水林田湖草沙生命共同体持续正向发育演替，自然生态系统质量稳定性和持续性稳步提升，抵抗自然风险能力有效增加；生态廊道、生态节点修复全面实施，生态多样性保护网络初步建立；美丽海湾建设取得显著成效，陆海关系和谐程度进一步提升；城乡人居环境品质持续提高，生态产品价值实现机制基本建立，生态、优质、美丽的国土空间逐步呈现

20  
30

20  
35

重要生态系统保护和修复重大工程全面建成，重点区域生态问题得到解决，生态系统实现良性循环；节约资源和保护生态环境的空间格局、产业结构、生产方式、生活方式总体形成，生态环境质量保持领先水平；自然生态系统保持稳定，生物多样性保护网络进一步完善；绿色生产生活方式广泛形成，高品质的城乡人居环境全面塑成，生态文明全面提升，实现生态环境领域治理体系和治理能力现代化。

# 建立指标体系，注重品质提升

(陆海)生态保护红线面积2.74平方公里

森林覆盖率24%

森林蓄积量  
(依上级下达任务)

林地保有量  
(依上级下达任务)

天然林面积  
(依上级下达任务)

地表水达到或好于III类水体比例  
(依上级下达任务)

重要河湖自然岸线保有率  
(依上级下达任务)

大陆自然海岸线保有率  
(依上级下达任务)

国家重点保护野生动/植物物种数保护率  
(依上级下达任务)

国家公园等自然保护地面积占比0.04%

湿地保有量  
(依上级下达任务)

水土保持率  
(依上级下达任务)

重点河湖基本生态流量达标率  
(依上级下达任务)

河湖水域空间保有率  
4.69%

新增碧道长度84公里

城市人均公园绿地面积  
2.5平方米

近岸海域水质优良(一、二类)面积比例  
(依上级下达任务)

生态海堤建设率  
(依上级下达任务)

持证在采矿山达到绿色矿山建设标准100%

新增水土流失治理面积  
(依上级下达任务)

新增历史遗留矿山综合治理面积15.2481公顷

重要生态廊道修复或建设条数7条

营造和修复红树林面积  
230公顷

受污染耕地安全利用率  
95%

约  
束  
性

预  
期  
性

# 03 筑牢总体格局

---

- 构建生态安全格局
- 划定生态修复分区
- 聚焦修复重点区域



# 构建生态安全格局

衔接省、市国土空间生态修复规划和县国土空间总体规划确定的生态格局，综合考虑不同区域自然地理格局和生态系统的完整性、连通性，筑牢“一链两屏、一环多廊”的生态安全格局。



## “一链”：北部湾海洋生态保护链

着力保护沿海重要的红树林湿地、沿海滩涂等海岸带生态源地，推进海岸带综合整治与修复，构建形成北部湾沿海生态安全屏障。

## “两屏”：西部两大林地屏障



重点保护江洪-河头-乐民西南林地片区以及草潭-杨柑西北林地片区，强化沿海红树林、公益林保护，发挥林地生态保育和碳汇功能，巩固陆域生态安全。



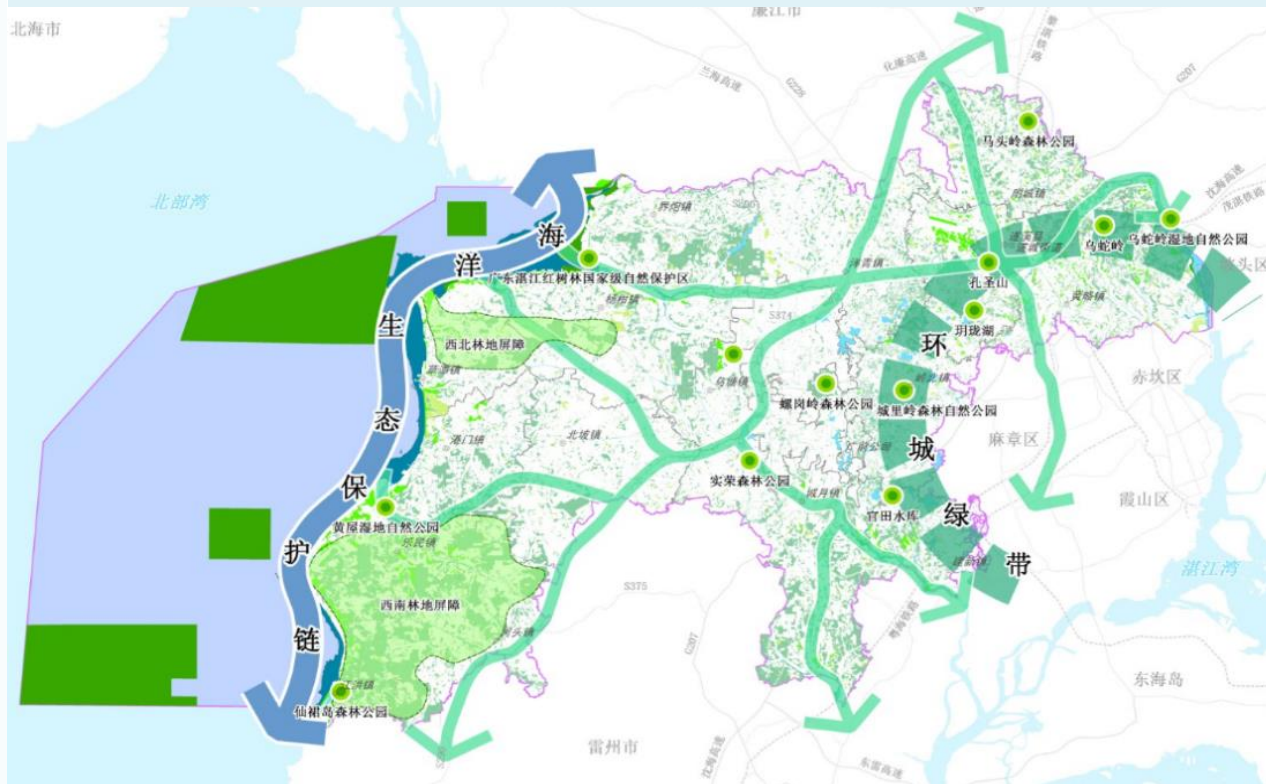
## “一环”：湛江环城绿带

依托遂溪河-玥珑湖-城里岭森林公园-官田水库-湛江湾滨海湿地-乌蛇岭湿地自然公园等构筑湛江都市核心区绿色生态屏障，完善滨水碧道、环城绿道和公园景观节点建设，打造市民游憩休闲绿色开敞空间。

## “多廊”：流域生态廊道



以遂溪河、城月河、杨柑河、乐民河、江洪河、通明河、雷州青年运河等主干河流形成的蓝绿水脉，实施水域保护控制线管理，整治河道耕地，加强河岸生态修复。



# 划定生态修复分区

基于遂溪县自然生态本底状况，聚焦重要生态区域，瞄准提升生态系统质量、改善生态系统功能、加强生态系统稳定性的主要目标，根据生态重要区域将遂溪县划分为五大生态修复分区。

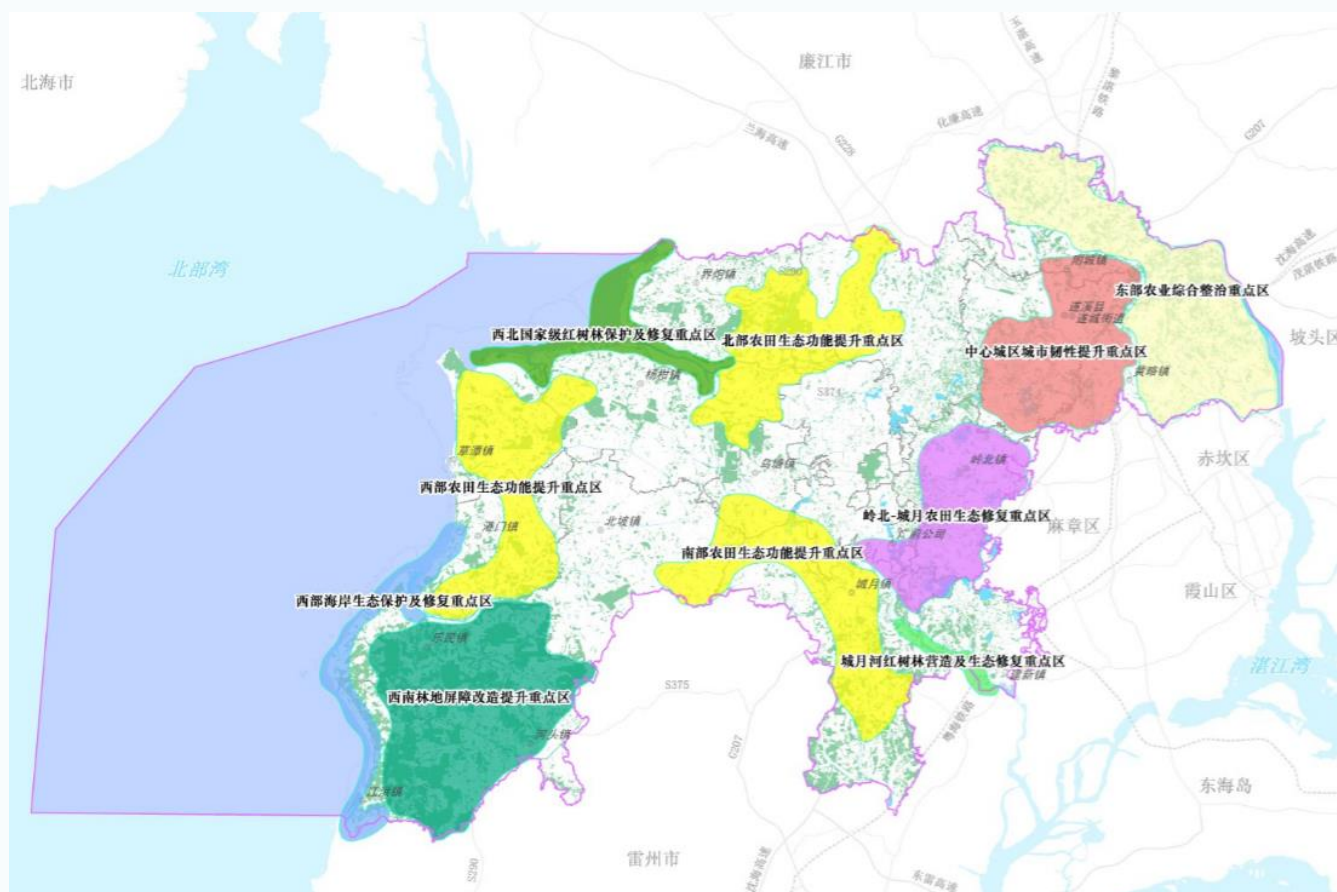
分区名称	生态修复重点方向
中部农业综合整治区	以永久基本农田、粮食生产功能区和重要农产品生产保护区为重点区域，坚持新增建设和改造提升并重，通过开展整治措施，完善农田基础设施、提高耕地质量。
东部城镇品质提升区	以人居环境整治为重点，合理规划新城区，补齐老城区短板，依托绿色生态屏障，完善滨水碧道、环城绿道和公园景观节点建设，打造宜人蓝绿空间。
南部综合整治修复区	以农、林、水生态修复为导向，解决耕地碎片化、空间布局无序化、土地资源利用低效化、生态质量退化等多维度问题。
西南森林生态防治区	以林相修复为主，不断扩大森林覆盖面，优化树种结构，保护和提升生物多样性。
西部蓝色海洋保护区	以海洋生态保护为主，加强对海岸、海洋生物、沿海防护林及红树林湿地的生态保护，维护海洋生物多样性。



## 聚焦修复重点区域

综合考虑生态、农业、城镇三大空间生态演化规律以及系统完整性，综合生态评价和问题识别的结论，基于重点流域、海域、重要山脉等自然单元在遂溪县域内确定十大重点区域。

重点区类型	重点区名称
重要生态系统保护修复	城月河红树林营造与修复重点区、西北国家级红树林湿地保育及修复重点区、西南林地屏障改造提升重点区
城镇生态品质与韧性提升	中心城区城市韧性提升重点区
农业空间整治修复	岭北-城月土壤污染防治重点区、北部农田生态功能提升重点区、南部农田生态功能提升重点区、西部农田生态功能提升重点区
海洋生态系统保护修复	西部海岸生态保护及修复重点区
综合修复	东部村镇综合整治重点区



# 04 提出修复策略

- 推进重要生态系统保护修复
- 统筹农业空间保护修复
- 推动城镇空间生态品质提升
- 建设重要生态廊道与生物多样性网络



# 推进重要生态系统保护修复

## 森林生态屏障保护和修复

- 加大对红树林的保护力度
- 大力开展森林提升工程

## 海岸带生态保护和修复

- 推进西部沿海等地滨海湿地的保护和修复
- 加强海岸线生态修复，并加快处置围填海历史遗留问题

## 河湖流域生态保护和修复

- 推动遂溪河、雷州青年运河等重点流域的保护修复和碧道建设

## 矿山生态修复和环境建设

- 加快推进历史遗留矿山生态修复
- 及时开展到期矿区地质环境保护和土地复垦



# 统筹农业空间保护修复

## 保护修复农业生产空间

- 建设高标准农田，筑牢粮食安全底线
- 开展补充恢复耕地，加强耕地保护与“双平衡”管理
- 推进撂荒地复耕复种，促进农业生产高质量发展
- 控制农业面源污染，开展受污染耕地阻控修复

## 恢复农业空间生态功能

- 维护恢复农田半自然生境，提高农田生物多样性
- 保护修复乡村自然山水田林，提升整体生态功能

## 提升田园生态景观品质

- 推动农村环境景观改善，打造美丽乡村
- 推动生态景观融合发展，助力乡村振兴

## 实施全域土地综合整治

- 全域土地统筹，实现跨镇域国土空间格局优化
- 以“百县千镇万村高质量发展工程”为重要抓手，强化农村建设用地管控
- 统筹生产生活生态三要素，助推乡村全面振兴



# 推动城镇空间生态品质提升



## 深化森林城市建设

- 加强现有林地资源管控，严控林地资源流出，维护林地生态
- 坚持能绿尽绿、见缝插绿原则，扩大绿地面积，提升城市森林覆盖率
- 扩展城市绿色空间，打造由绿地、绿廊、绿网构成的城乡森林生态系统



## 推进城乡碧道建设

- 落实遂溪河、沙坡河等城镇型碧道建设，提升滨河新区品质
- 结合城月河、杨柑河、乐民河等生态修复和生态廊道建设，打造若干段自然生态型碧道



## 构建蓝绿生态网络体系

- 将城市内绿地、行道树、绿化带等有机结合，形成全覆盖的绿色网络
- 推动县城及各镇区绿地公园及口袋公园建设，增加公园绿地与开敞空间
- 结合环北部湾广东水资源配置工程，在县域内开展百库千塘万池输水储水网络建设，构建遂溪宜人蓝色开敞空间



## 提升城市生态韧性

- 健全完善老旧小区各类配套设施，补齐基础设施短板，优化社区公共服务功能
- 有序开展农村废旧村庄宅基地复垦，促进土地资源可持续利用
- 加强对县城内坑塘、河湖、湿地等自然水体形态的保护和修复，建设通风廊道，缓解城市热岛
- 完善城镇排水系统，降低城市内涝风险



# 建设重要生态廊道与生物多样性网络

## 推进重要生态廊道建设

- 推进以雷州青年运河、遂溪河、城月河、杨柑河、乐民河、江洪河、通明河等主干河流形成的生态廊道建设
- 加强以碧道、动物迁徙通道等生态廊道保护和建设，实施水域保护控制线管理，整治河道耕地，构建水源涵养林带，加强河岸生态修复

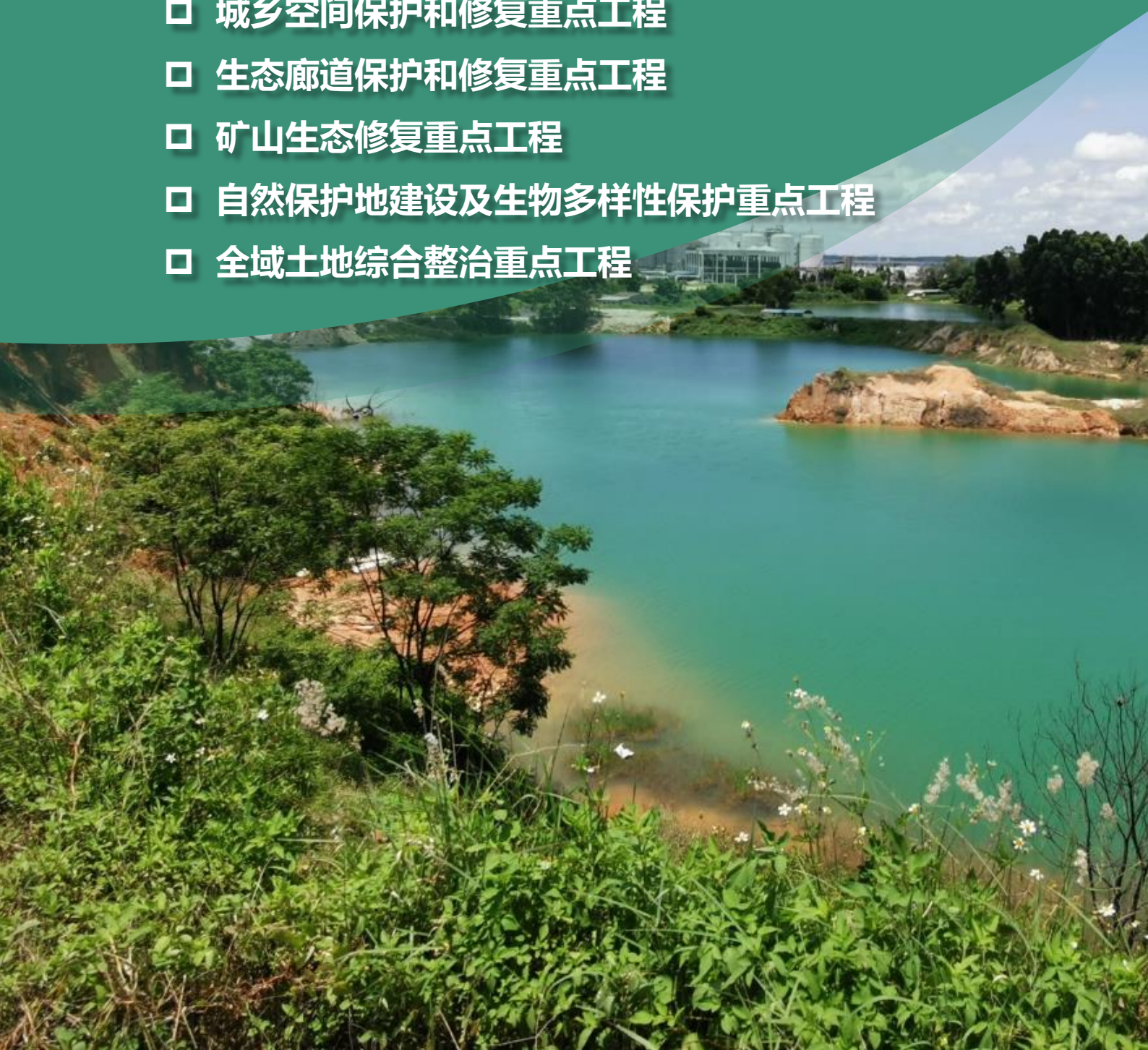
## 构建生物多样性网络

- 开展热带雨林造林、林相改造活动，提升生态系统完整性、稳定性和服务功能
- 加强遂溪河、杨柑河、乐民河等重要河口、红树林典型海洋生态系统保护修复
- 严格保护中国鲎、黄嘴白鹭、真鲷和二长棘鲷幼鱼等珍稀物种栖息地和重要水生生物产卵场、孵育场
- 推进海岸防护体系建设，构建陆海联通、共同保育、生态廊道良性交互，丘陵、平原、海岸、海域共同支撑的区域生态安全体系



# 05 部署重点工程

- 森林生态屏障保护和修复重点工程
- 海岸带生态保护和修复重点工程
- 流域生态保护和修复重点工程
- 农业空间保护和修复重点工程
- 城乡空间保护和修复重点工程
- 生态廊道保护和修复重点工程
- 矿山生态修复重点工程
- 自然保护地建设及生物多样性保护重点工程
- 全域土地综合整治重点工程



## 部署重点工程

基于上位规划要求及本级国土空间生态修复总体格局和修复分区，依托重点区域，根据生态问题的紧迫性、严重性和生态系统的退化程度和恢复能力，部署九大生态修复重点工程。

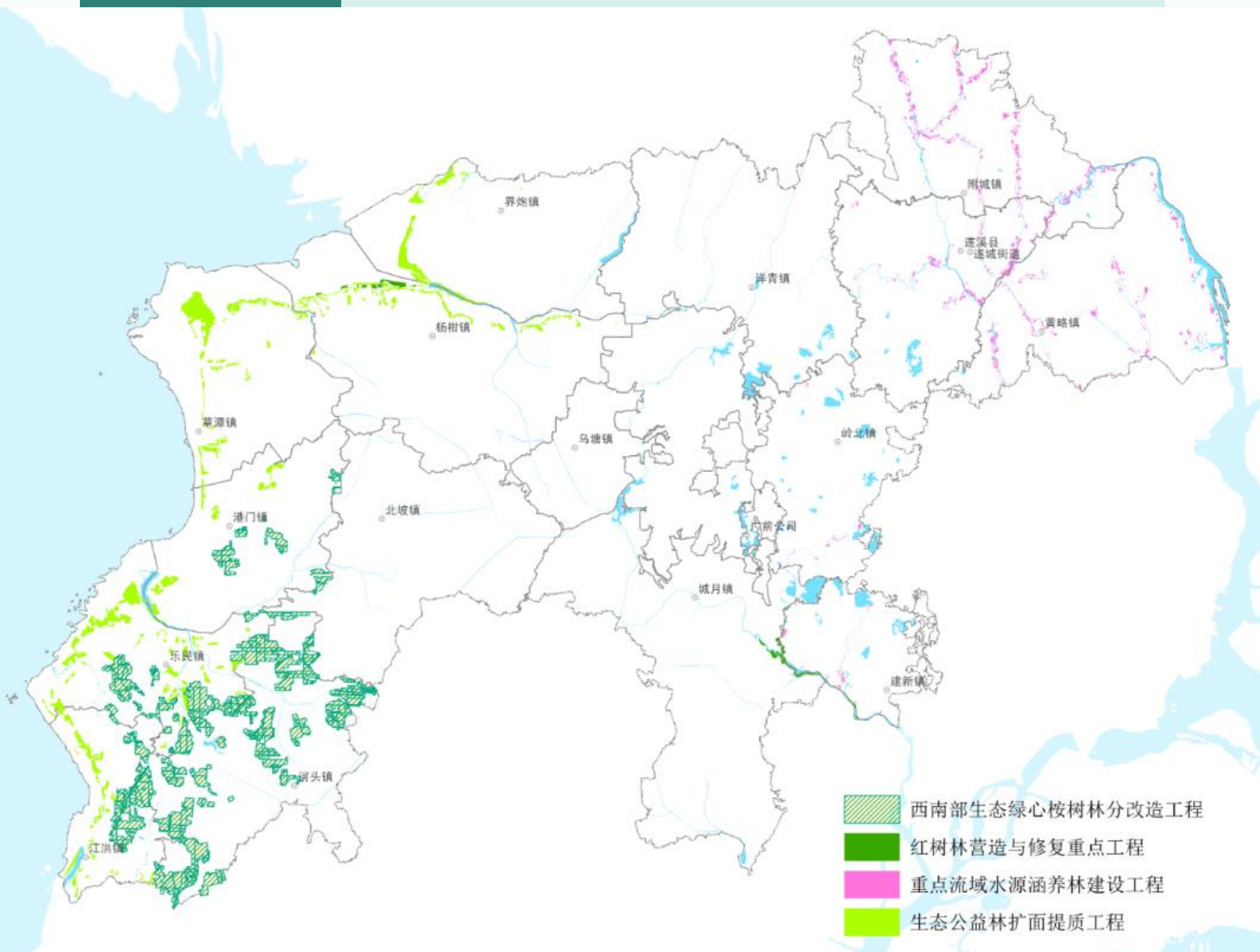
重点工程名称	项目组成
森林生态屏障保护和修复重点工程	红树林营造与修复项目；生态公益林扩面提质工程；桉树林分改造工程；水源涵养林建设工程
海岸带生态保护和修复重点工程	草潭镇海岸线生态修复项目；仙裙岛海岸线生态修复及海堤建设项目；加隆港避风塘围填海项目岸滩修复工程；库竹村渡头经济合作社用地项目岸滩修复工程；黄略镇海岸带保护与修复工程；北草等9个海堤达标加固工程；海水养殖坑塘综合整治工程
流域生态保护和修复重点工程	遂溪河流域水污染综合治理工程；遂溪河重点支流生态修复工程；雷州青年运河东海河水生态修复工程；文车河等4个治理工程；遂溪河、沙坡河、雷州青年运河东海河、南渡河、调丰河碧道项目；遂溪河万年桥湿地文化中心项目
农业空间保护和修复重点工程	高标准农田建设项目；补充恢复耕地项目；撂荒地复耕复种项目；受污染耕地安全利用项目
城乡空间保护和修复重点工程	中心城区人居环境质量提升工程；农村建设用地拆旧复垦项目
生态廊道保护和修复重点工程	雷州青年运河、遂溪河、城月河、杨柑河、乐民河、江洪河、通明河生态廊道保护和修复工程
矿山生态修复重点工程	界炮矿区眼镜塘矿段建筑用砂矿、杨柑矿区鲫鱼塘矿段建筑用砂矿、洋青桔仔树矿区建筑用砂矿、洋青镇高岭石英砂矿、洋青镇蒲岭仔村矿区建筑用砂矿、港门灰埠建筑用砂矿、乌塘林队矿区建筑用砂矿、黄略坑尾建筑用闪长岩矿等地质环境保护和土地复垦项目；历史遗留矿山生态修复项目；其他矿山生态修复项目
自然保护地建设及生物多样性保护重点工程	东湛江红树林国家级自然保护区、广西合浦儒艮国家级自然保护区廉江英罗湾片区、湛江遂溪江洪海洋生态地方级自然保护区、湛江遂溪真鲷和二长棘鲷幼鱼地方级自然保护区、湛江遂溪中国鲎地方级自然保护区、湛江遂溪乌蛇岭地方级湿地自然公园、湛江遂溪城里岭地方级森林自然公园、湛江遂溪黄屋地方级湿地自然公园等自然保护区建设及生物多样性保护工程
全域土地综合整治重点工程	湛江市遂溪县全域土地综合整治项目（东片区）；遂溪县全域土地综合整治（杨柑镇单元）

# 森林生态屏障保护和修复重点工程

## 实施内容

通过实施重点工程，提高树种选育科学性，丰富林种多样性，保护和扩大防护林，开展红树林保护修复工作。

## 重点工程

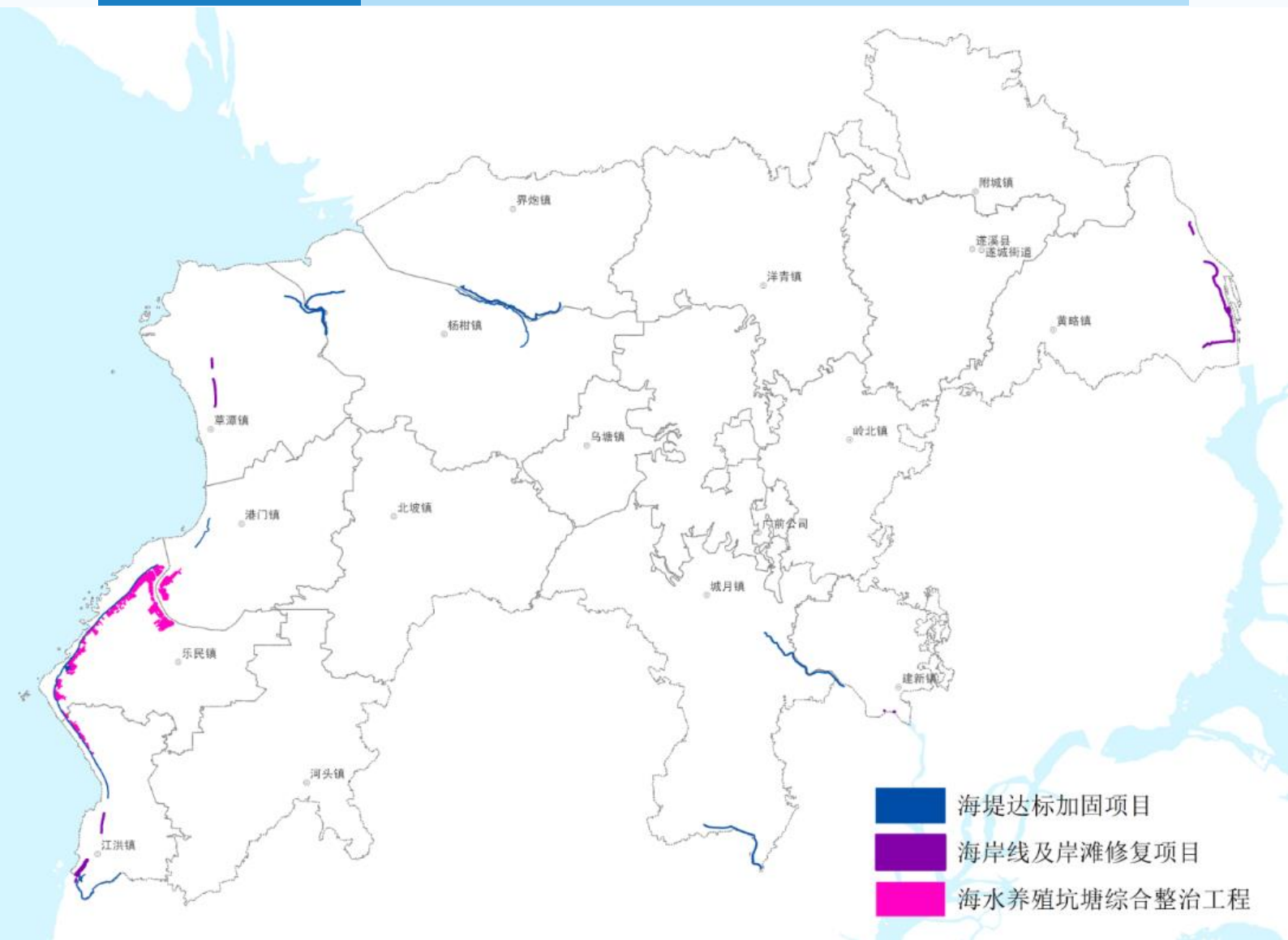


# 海岸带生态保护和修复重点工程

## 实施内容

修复受损岸线，坚持生物措施和工程措施相结合，实施植物护岸和工程护岸，修复侵蚀受损岸线，维护自然岸线生态功能。开展海堤达标加固工程建设，提升岸线抗潮水侵蚀能力。对近海岸滩及养殖坑塘开展退塘还林和尾水综合整治，提升近海水环境自净能力。建设完善沿海防护林体系，提升海岸带生态功能。

## 重点工程

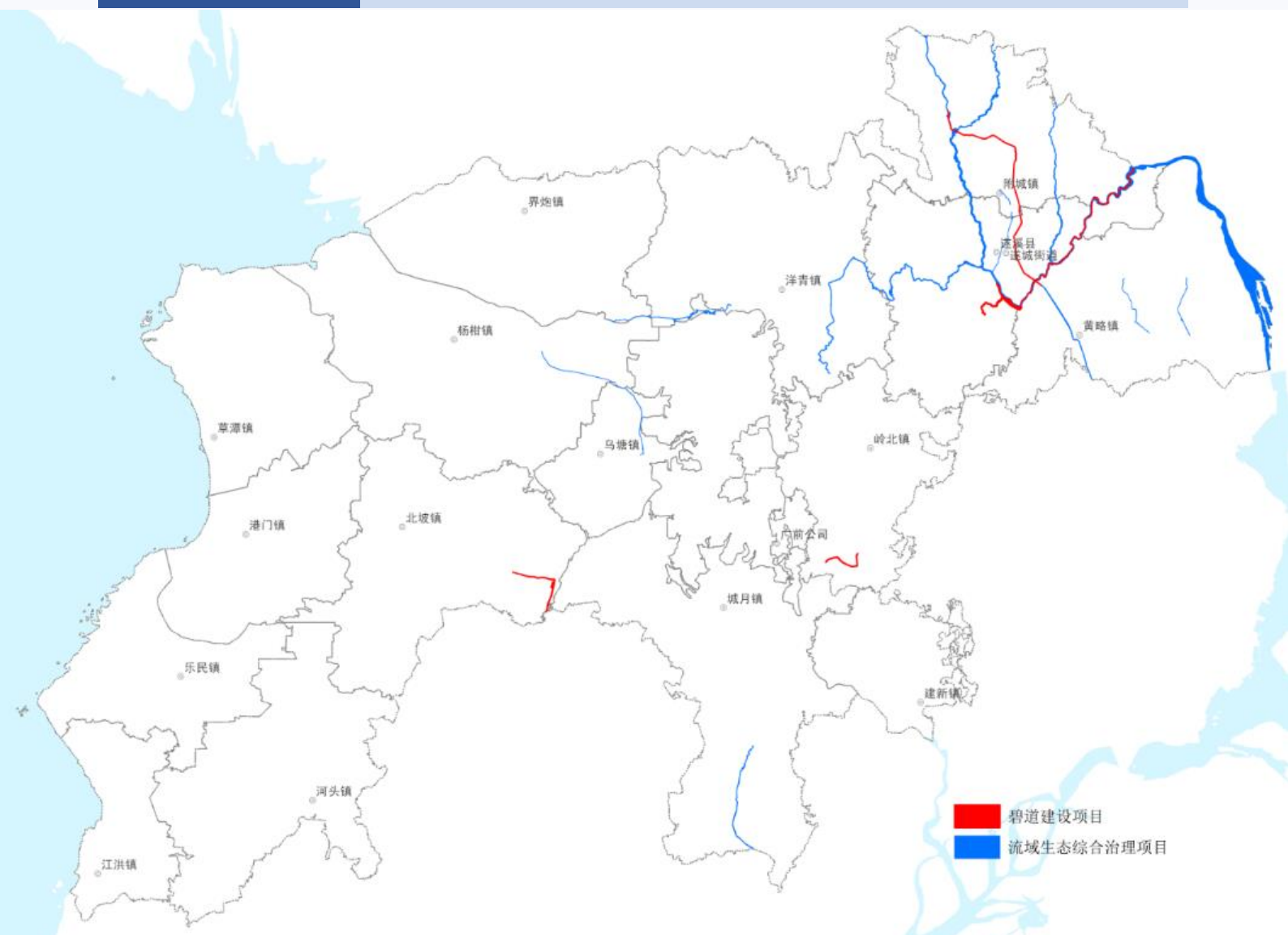


# 流域生态保护和修复重点工程

## 实施内容

全面开展河流治理，以生物措施与工程措施相结合的方式  
进行流域综合整治，达到水质净化、河堤加固、边坡覆绿  
的生态需求，系统推进水生态保护与修复、景观与游憩  
系统建设。

## 重点区域

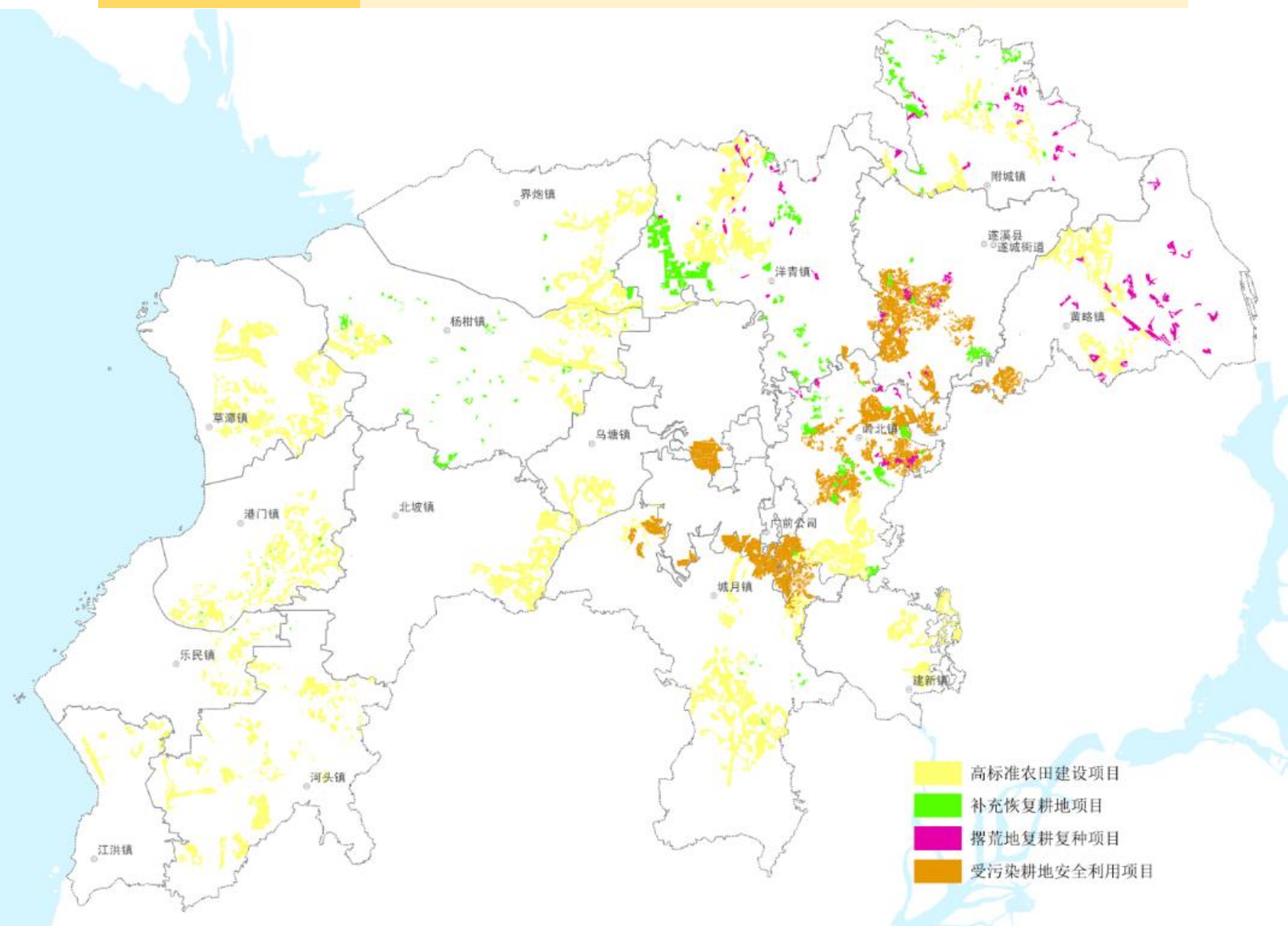


# 农业空间保护和修复重点工程

## 实施内容

大力开展高标准农田建设，筑牢粮食安全底线；持续推进补充恢复耕地，保障资源要素供给；推进撂荒地复耕复种，挖掘耕地生产潜力；改善农业基础设施，提升农田灌溉水水质，预防控制农业污染，提高农业综合生产能力

## 重点工程

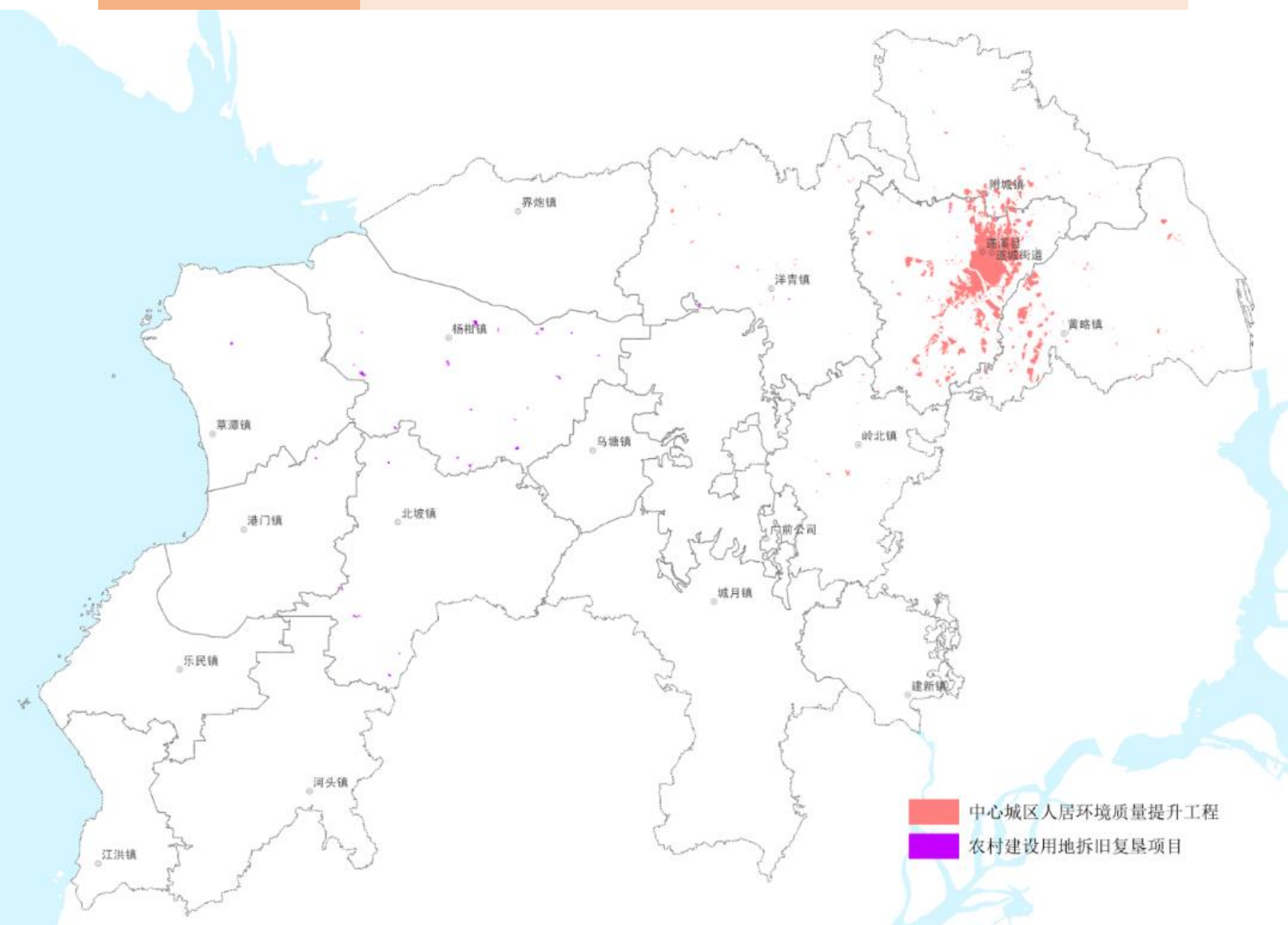


# 城乡空间保护和修复重点工程

## 实施内容

统筹开展农村人居环境整治，有效提升农村人居环境质量；对废弃旧村庄复垦腾退，统筹城乡发展，建设美丽乡村。

## 重点工程

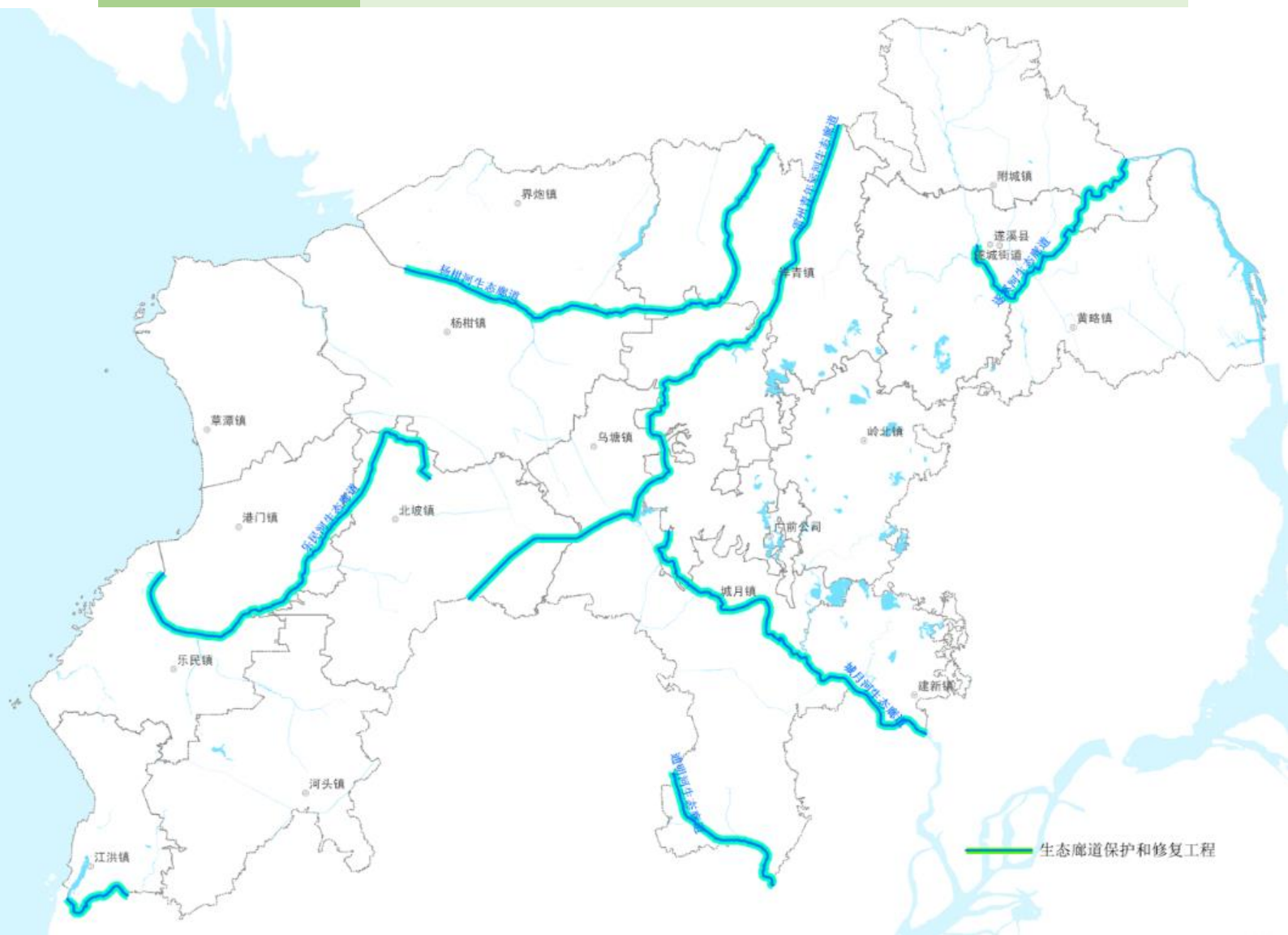


# 生态廊道保护和修复重点工程

## 实施内容

以雷州青年运河、遂溪河、城月河、杨柑河、乐民河、江洪河等主干河流形成的生态廊道为保护和修复重点，综合开展水生态环境修复、河道清淤、碧道和水源涵养林带建设，增强生态廊道整体连通性，为生物提供栖息地与迁徙通道。

## 重点工程

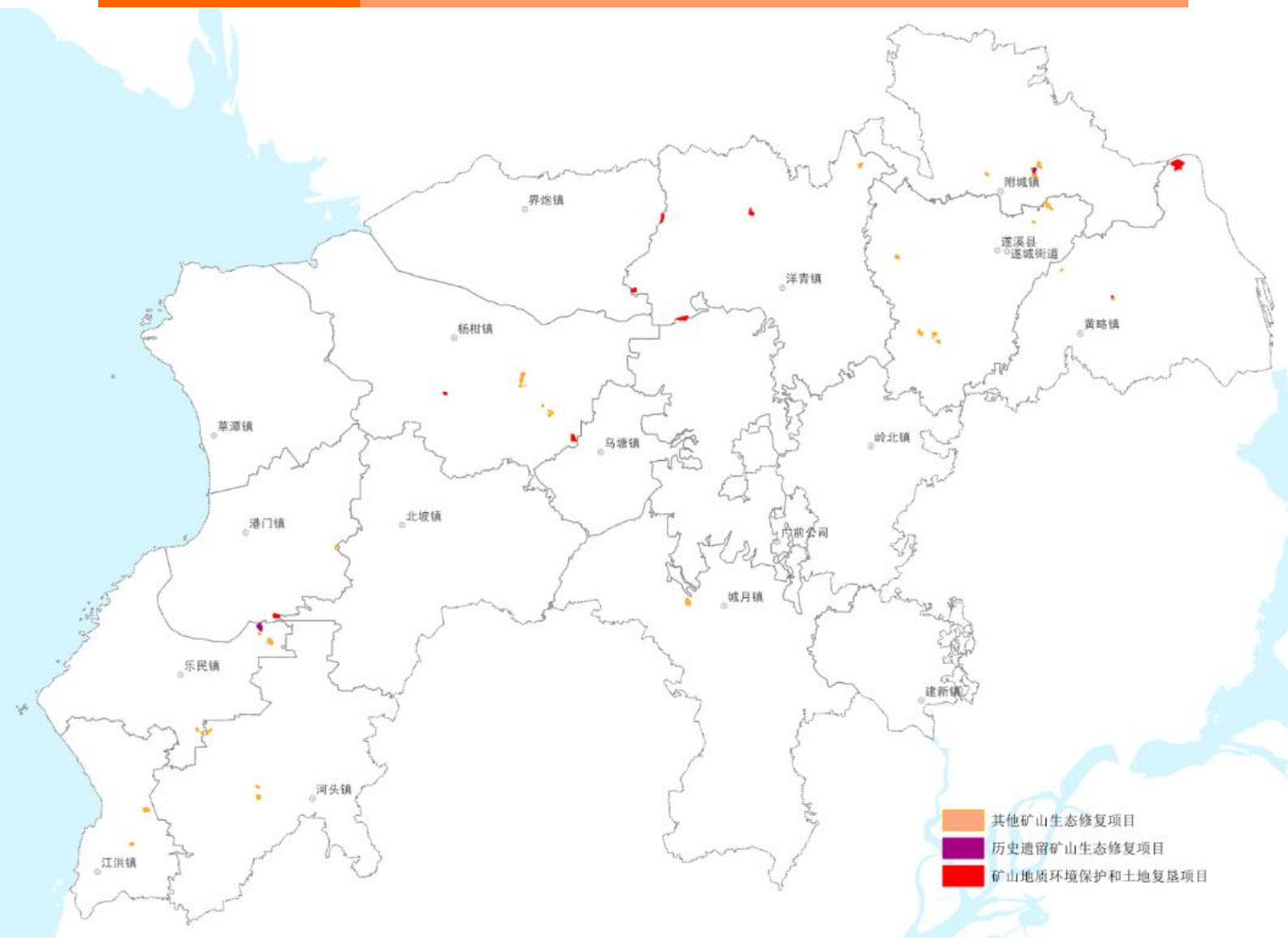


# 矿山生态修复重点工程

## 实施内容

加快推进矿山生态修复工作，建设绿色矿区，开展建筑用砂矿区、砖瓦用黏土矿区、玻璃用砂等矿区的地质环境保护和土地复垦工作。解决历史遗留矿山生态问题，通过土地复垦、土壤改良、边坡修整、植被复绿等措施，遏止矿山生态恶化情况，恢复损毁土地生产能力，维护矿区生物多样性。

## 重点工程

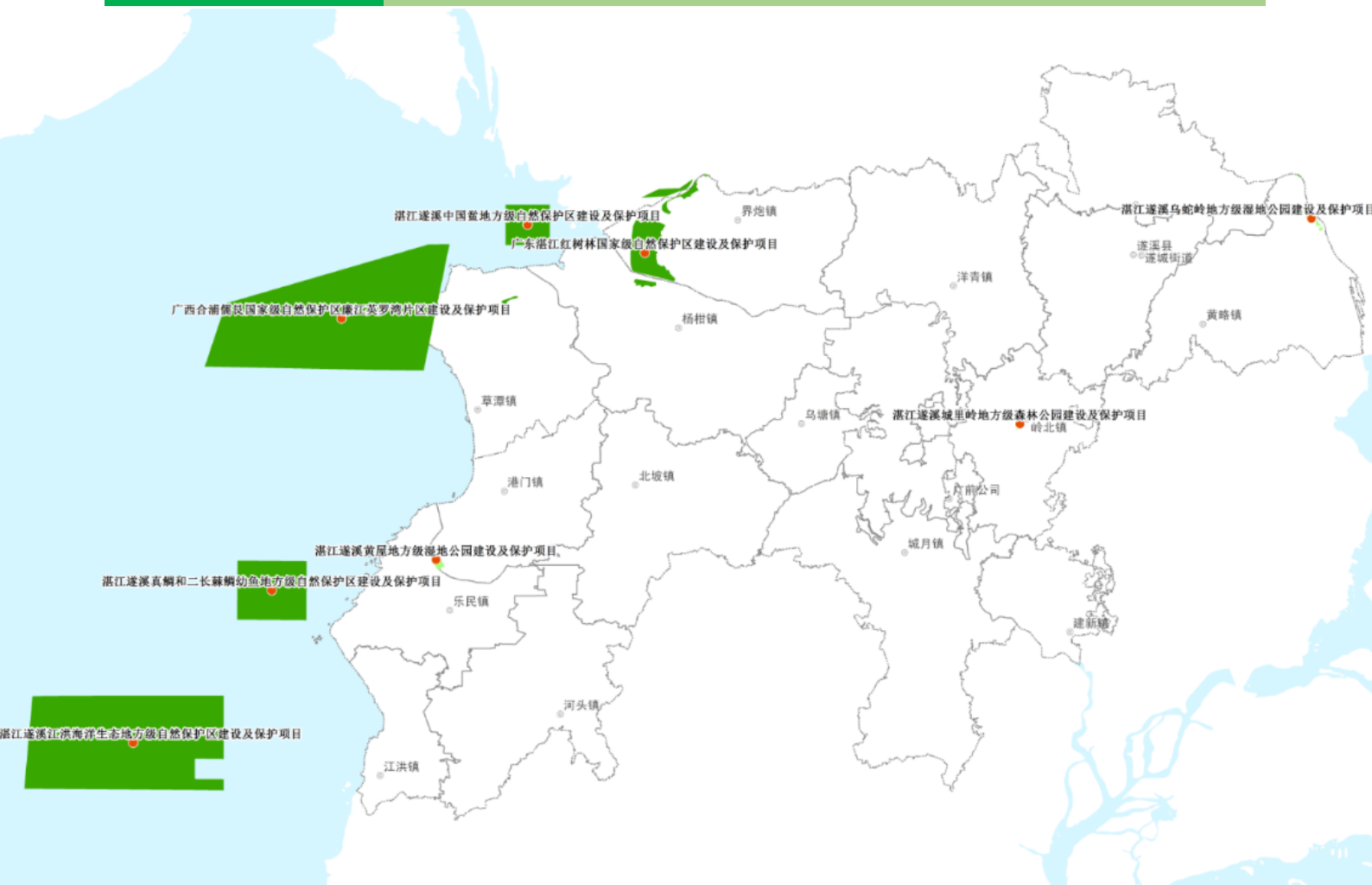


# 自然保护地建设及生物多样性保护重点工程

## 实施内容

重点开展县域内自然保护区、自然公园等自然保护地建设，严格保护海洋珍稀物种栖息地和重要水生生物产卵场、孵育场。

## 重点工程

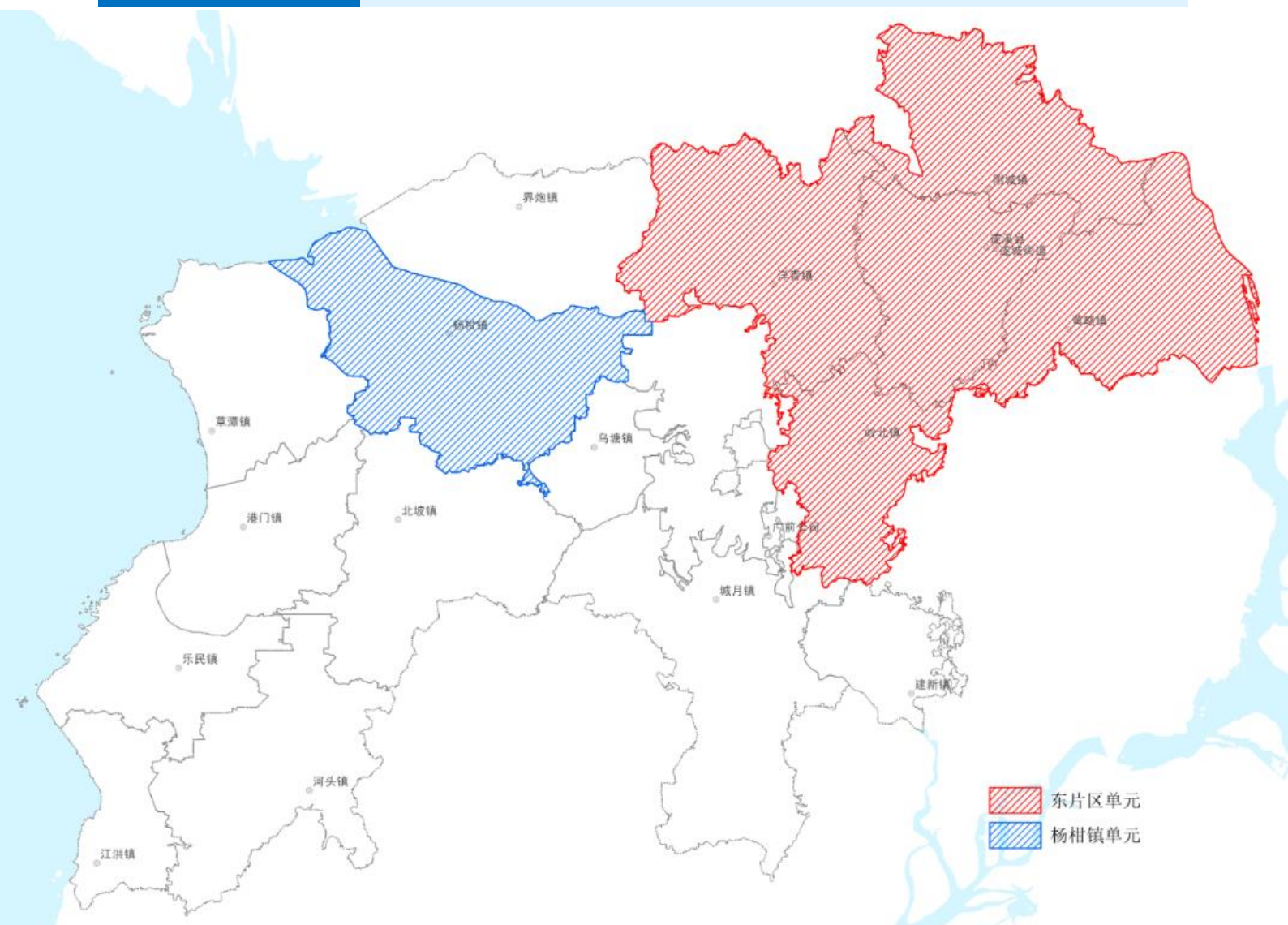


# 全域土地综合整治重点工程

## 实施内容

重点开展遂城街道、附城镇、黄略镇、岭北镇、洋青镇及杨柑镇等全域土地综合整治。统筹破解整治区内“耕地破碎化、乡村建设用地散乱低效化、乡村生态退化、乡村风貌凌乱化”等“四化”问题，实现整治区内“良田连片、村庄集中、产业集聚、生态优美”的乡村风貌

## 重点工程



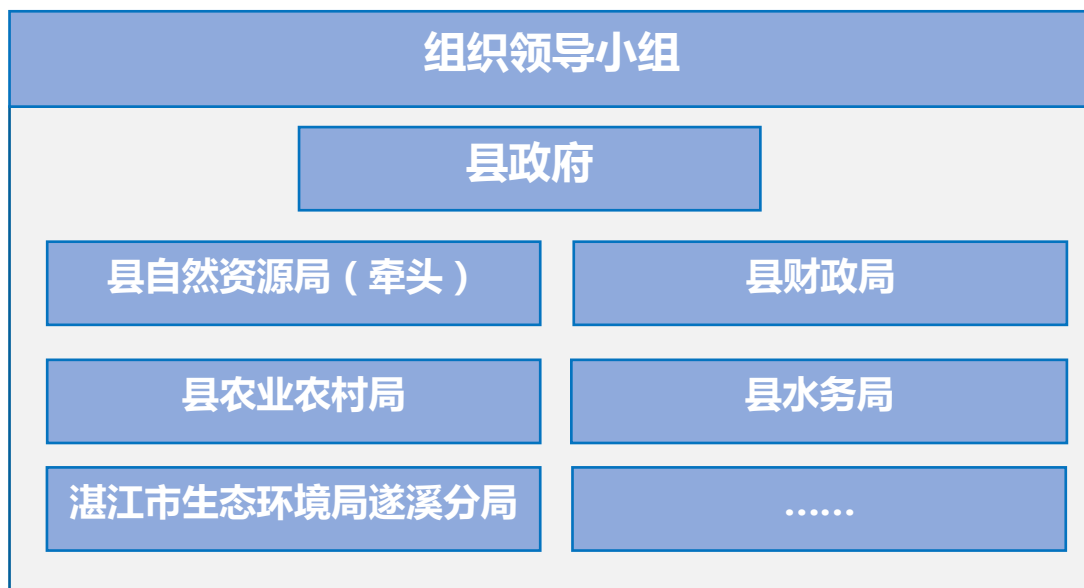
# 06 强化保障措施

- 加强组织领导
- 建立政策体系
- 强化资金保障
- 加强科技支撑
- 严格评估保障
- 鼓励公众参与



## 强化保障措施

### 加强组织领导



### 建立政策体系

#### 强化政策制度

健全法规制度体系，积极出台生态修复规划实施、资金保障、监测监管等相关文件。不断完善国土空间生态修复政策体系，积极推进国土空间生态修复相关政策细化落地。

#### 完善技术标准

梳理、分析、整合现有相关标准和规范，构建符合当地实际的山水林田湖草海一体化生态修复体系，及时将工作中形成的大批高质量成果转化为自然资源领域生态修复技术规范与标准。

#### 健全补偿机制

探索建立政府主导、社会参与、市场化运作、可持续的生态保护补偿机制。对在生态保护工作中作出重大贡献的单位和个人给予合理的经济补偿。

# 强化保障措施

## 强化资金保障



### 统筹各类资金

统筹各部门、各项目投资资金，积极争取中央和省市资金支持。加大对生态修复重大工程资金投入力度。



### 优化资金使用管理

做好资金使用管理，实行专款专用，专管专用，单独核算，自然资源管理相关部门集体讨论，严格审批，规范财务手续，明细每一笔款项的使用状态和使用途径，保障每一笔资金的正确使用。



### 拓宽资金筹措渠道

坚持政府投资与社会资本相结合，鼓励和引导各类主体积极参与生态修复。加强财税政策与金融政策的有效衔接，建立金融机构和社会资本的合作机制；探索PPP模式，吸引社会资本投入，建立多元化的投融资机制。



### 建立健全生态产品价值实现机制

在保护生态环境的前提下，促进优质生态资源与优质社会资本有效对接，促进生态产业化。加大绿色金融支持力度，鼓励创新运用绿色信贷、绿色资产证券化等金融产品为生态产品经营与绿色产业发展提供融资担保服务。

## 加强科技支撑



### 增强科技创新能力，同步开展数据库建设

基于“一张图”和国土空间基础信息平台，同步开展国土空间生态修复信息系统建设，实现基于生态现状的规划范围可查、实施区域可看、管理流程可溯、实施效果可评的生态修复全业务链管理。



### 加强人才队伍建设，提高专业技术水平

推进专业人才培养和机构建设，组织骨干定期学习培训，提高业务素质，充分发挥科研单位与院校技术力量，加强生态保护修复的科学技术研究，解决生态保护修复中的关键技术问题、难题。

# 强化保障措施

## 严格评估保障

### 健全实施监管

对国土空间生态修复全过程进行实时监督和及时反馈，保障修复工作公开透明，实现各相关部门的数据共享，便于各部门及时沟通，有序推进规划实施；对修复后的区域进行常态化监测，确保修复成果的长效性和稳定性。

### 强化执法力度

强化自然生态保护领域监管和执法，加强多部门联动执法，加强跨区域联合执法机制，严厉打击各类非法挤占自然生态空间、破坏生态环境的行为，严格落实生态环境损害赔偿制度。

### 建立生态考评体制

针对山、水、林、田、湖、草、海六大体系的保护、修复、治理、提升，提出相应的治理效果考评制度，按年度对区域内所有生态保护修复项目进行考评，并将考评结果纳入相关部门。

## 鼓励公众参与

01

### 深入宣传生态优先理念

深入宣传生态优先、绿色发展理念，加强宣传国土空间生态修复工作的重要性，充分利用电视、报纸、网络等新闻媒体，普及生态环保知识。

02

### 积极开展生态文明教育

积极开展生态文明教育活动，提高社会公众的生态保护意识。

03

### 创新和完善参与机制

创新和完善公众参与机制，拓宽公众参与渠道，鼓励社会各界人士积极参与生态修复工作，切实保障群众的知情权、参与权、监督权和收益权，营造社会公众关爱河湖海、珍惜资源、保护生态的浓厚氛围。